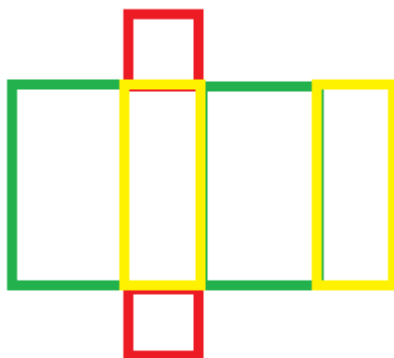
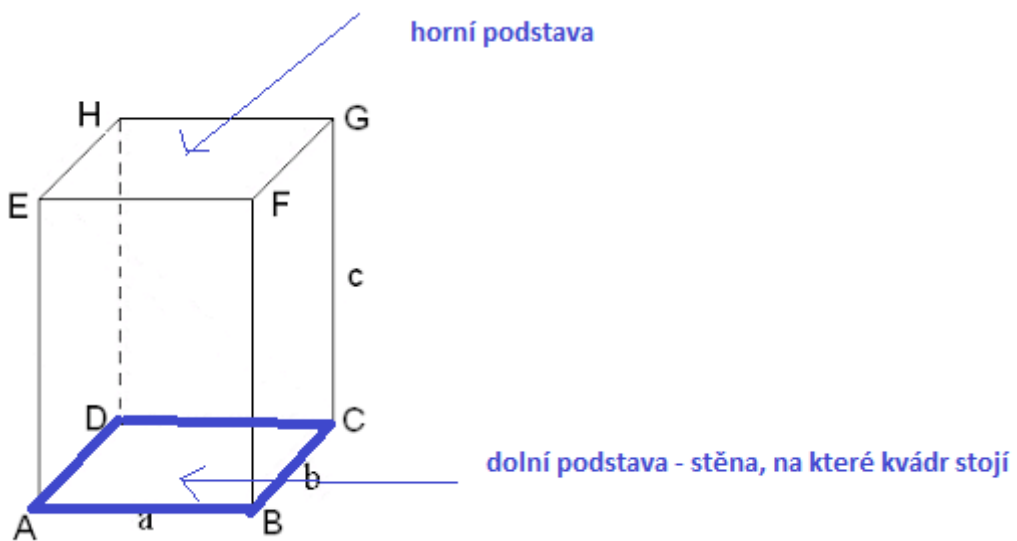
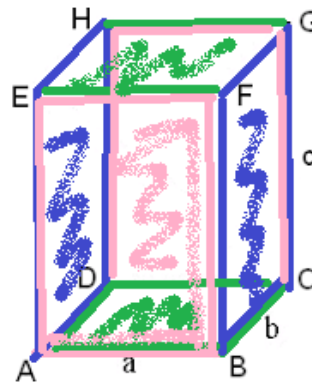
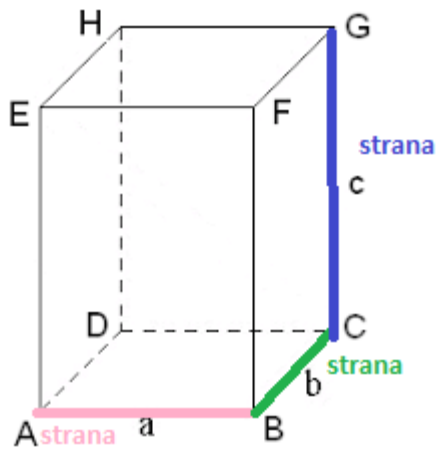


Matematika od 8. června

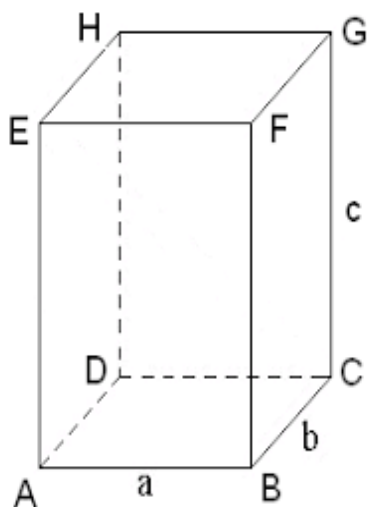
- G - zápis

Kvádr (např. krabice od bot)

Kvádr má 6 stěn. Stěny kvádru mají tvar obdélníku. Protilehlé stěny jsou shodné.



síť kvádrů - rozložený kvádr



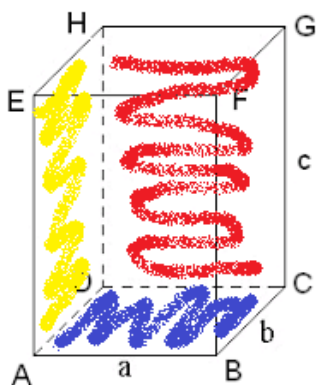
Tento kvádr se pokus překreslit (tužkou) do sešitu. ☺

- G - nová látka

Povrch kváдру

Povrch počítáme tehdy, chceme-li kvádr například polepit papírem či natřít barvou. Kvádr má 6 stěn, které mají tvar obdélníků (vždy 2 stejné).

Proto vzoreček: $S = 2 \cdot (a \cdot b + b \cdot c + a \cdot c)$



2 . (obsah modré stěny, obsah žluté stěny, obsah červené stěny)

- Vypočítej povrch kváдру s rozměry: $a = 7 \text{ cm}$, $b = 8 \text{ cm}$, $c = 10 \text{ cm}$
- Uč. s. 44/ cv. 4

Další procvičování:

- Uč. s. 35 /cv. 7 – rozdělit na 2 části (pís. dělení deset. čísel – lehoučké)
- Uč. s. 33/ cv. 1 - násobení deset. čísel
- S. 33/ cv. 6 – slovní úloha

Nově je zařazen mezi procvičování kvádr a výpočet povrchu kvádru. Určitě Vám to půjde. Ve škole jsme zkoušeli vymodelovat kvádr (a jiná tělesa – s. 40) ze špejlí a plastelíny, můžete to doma zkusit. 😊

Pokud s něčím bojujete, či to není jasné, ozvěte se!

Jestliže chcete posílat ofoceně úkoly ke kontrole, můžete (P.Kitnerova@seznam.cz). Rozhodně to není povinné, ale za zpětnou vazbu budu ráda.

Mějte se hezky a práci zdar! 😊

P. K.