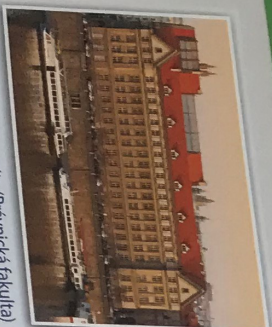


Služby a doprava



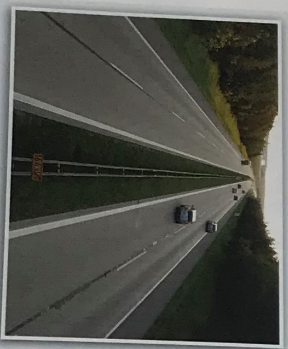
Obr. 1 – Karlova univerzita (Právnická fakulta)

Věděli jste, že...?

- V ČR se začíná sektor služeb rozvíjet až po roce 1989. Kdy došlo k útlumu těžby a těžkého průmyslu v důsledku přeorientování ekonomiky.



Obr. 2 – Paha je turisticky nejnavštěvovanějším místem ČR.



Obr. 3 – Dálnice D1



Obr. 4 – Letiště Václava Havla v Praze je největší v ČR.

Služby obecně slouží k uspokojování potřeb obyvatelstva. Zároveň jsou i ukazatelem vyspělosti státu. Čím více obyvatel pracuje ve službách, tím je stát vyspělejší. V naší zemi v současnosti pracuje ve službách něco málo přes 60 % ekonomicky aktivního obyvatelstva.

Můžeme rozlišit služby veřejné, které zajišťuje stát (školství → obr. 1, policie, zdravotnictví, státní administrativa) a služby komerční, které jsou v rukách soukromníků – obchody, kina, cestovní kanceláře, hotely, Všechny tyto služby označujeme jako občanskou a technickou výbavenost. Ta se liší podle velikosti sídla. Větší sídla mají větší koncentraci a také různorodost služeb.

Vyznamným zdrojem příjmů ze sektoru služeb je pro stát **cestovní ruch**. V současnosti ČR navštívuje přes 12 milionů turistů ročně a toto číslo každoročně stoupá. Turisté přijíždějí z celého světa. Nejčastěji z Německa, Velké Británie nebo Itálie. Stále roste počet návštěvníků České republiky z východních zemí, jako je Čína a Rusko. Zhruba tři čtvrtiny všech návštěvníků České republiky míří hlavně do Prahy (→ obr. 2) a další turistické cíle jako Český Krumlov nebo Karlovy Vary následují až s velkým odstupem. Úkolem do dalších let tak je **zatraktivnit i další turistické cíle mimo Prahu**, což bude mít pozitivní vliv na rozvoj dalších regionů ČR. V posledních letech také roste počet turistů, **kterí přijíždějí přímo z ČR**. Potvrzuje se tak, že ČR má v cestovním ruchu stále velky nevyžité potenciály.

Součástí sektoru služeb je také **věda a výzkum**. ČR je úspěšnou v sektoru nanotechnologií nebo výzkumu léků. V ČR sídlí také několik významných vědecko-technologických institucí, např. **laserové centrum v Dolních Břežanech** u Prahy, kde je instalován v současnosti nejvýkonnější laser na světě. Prohlírají zde pokusy umožňující nové objevy v oblastech lékařství, nanotechnologií nebo astrofyziky. Další instituce jsou například agentury spravující **evropský satelitní navigační systém Galileo v Praze** nebo **Národní superpočítačové centrum v Ostravě**.

Doprava v České republice

ČR byla díky své poloze ve střední Evropě již od dávných dob **klíčovatkou dopravních a obchodních cest**. Nejdůležitější je pro naši zemi **silniční a železniční doprava**.

Silniční doprava se od pádu komunistického režimu stále rychle rozvíjí a nabírá na intenzitě. Adekvátně tomu roste infrastruktura v podobě obchvatů měst, rychlostních silnic a dálnic. **Bohužel výstavba hlavně páteřních spojů v podobě dálnicovou rychlosti nestačuje**, a tak má ČR opět výspěšným západoevropským státům v silniční infrastruktuře stále velký dluh. V současné době je v naší zemi **19 dálnic**, označují se písmenem D a číslem. Nejvýznamnější a také nejvíce vyžitou je **dálnice D1** (→ obr. 3), která začíná v Praze, pokračuje přes Brno na hranice s Polskem u Ostravy. ČR má hustou síť silnic nižších řádů, jejich kvalita je ale po letech zanedbávání nízká a v některých místech také kapacitně nedostatečná. V posledních letech **kleseá význam železniční dopravy s výjimkou železničních koridorů**. Železnice byla na začátku 20. století na území

ČR na velmi dobré úrovni. Během komunistického režimu však došlo k výraznému zastarání železniční sítě. Která je tak v současnosti velmi hustá, ale kvalitativně není i přes četné rekonstrukce na úrovni vyspělých států západní Evropy. V posledních letech ovšem dochází k obrátu a **objem nákladů i počty pasažérů přepravených po železnici rostou**. V okolí velkých měst železniční síť již kapacitně nevyhovuje a je přetížena. V ČR jsou **čtyři hlavní železniční tratě** – tzv. koridory, na kterých se mohou vlaky pohybovat rychlostí maximálně 160 km/h. Nové tratě pro vysokorychlostní vlaky západoevropského standardu jsou ve fázi plánů. **Mezinárodní význam má letecká doprava s mezinárodními letišti v Praze (Letiště Václava Havla → str. 22, obr. 4), v Brně (Tuřany), Ostravě (Mošnov) a v Karlových Varech**. Počty cestujících hlavně na pražském letišti stále rostou, v současnosti odbaví přes 15 milionů cestujících ročně.

Okrajový význam má vodní doprava. Splavnými řekami jsou pouze **Labě** (od Chvaletic po Severní moře) a **Vltava** (Praha–Mělník). Vodní doprava se v ČR využívá převážně k přepravě uhlí, rohy a produktů z ní, sypaných stavebních hmot jako je písek, nebo pro přepravu kontejnerů (→ obr. 5). V Praze se pak Vltava využívá pro **vyhlídkové plavby**. Z hlediska surovinového zásobování má pro nás význam **potrubi doprava**. Pies území ČR prochází ropovody Družba a Ingolstadt, které jsou napojeny na rafinerie v Litvinově (→ obr. 6) a v Kralupech nad Vltavou, kde se ropa zpracovává. Pies naše území prochází také **významný tranzitní plynovod**, kterým proudí zemní plyn z Ruska do Německa. ČR tak může využívat dodávky jak z ruské, tak v případě problémů i z německé strany.

Co už víme...?

Služby nic nevyrábějí a dělíme je na komerční a veřejné. Zajišťují občanskou a technickou vybavenost. Roste význam silniční dopravy a klesá význam železnice. Letiště mají mezinárodní charakter. Vodní doprava je zastoupena okrajově. Důležitou roli hraje i potrubi doprava.

2. Otázky a úkoly k opakování

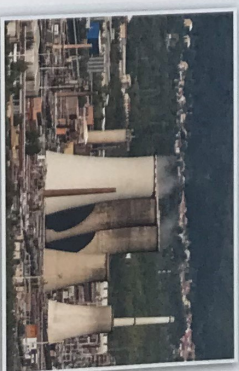
1. Uveď příklad vědecké instituce sídlící v ČR.
2. Jaké výhody má nákladní železniční doprava před kamionovou?
3. Která mezinárodní letiště jsou v ČR?
4. Zjistí, jak dlouho bude trvat cesta vlakem Pendolino z Prahy do Ostravy. Jak dlouho bude stejná trasa trvat autem?



Obr. 5 – Nákladní říční přístav v Mělníku na Labi s kontejnery přepravenými k přepravě

Věděli jste, že...?

- Ropovodem Družba dorazila první ropa do Československa v roce 1962. Ropovod začíná v ruském městě Samara a je dlouhý více než 5 100 km. Je tak nejdelším ropovodem na světě.



Obr. 6 – Rafinerie v Litvinově

Věděli jste, že...?

- Vlak Pendolino (→ obr. 7) u nás může jet rychlostí až 160 km/h. Jeho max. rychlost je ale až 230 km/h.



Obr. 7 – Pendolino